

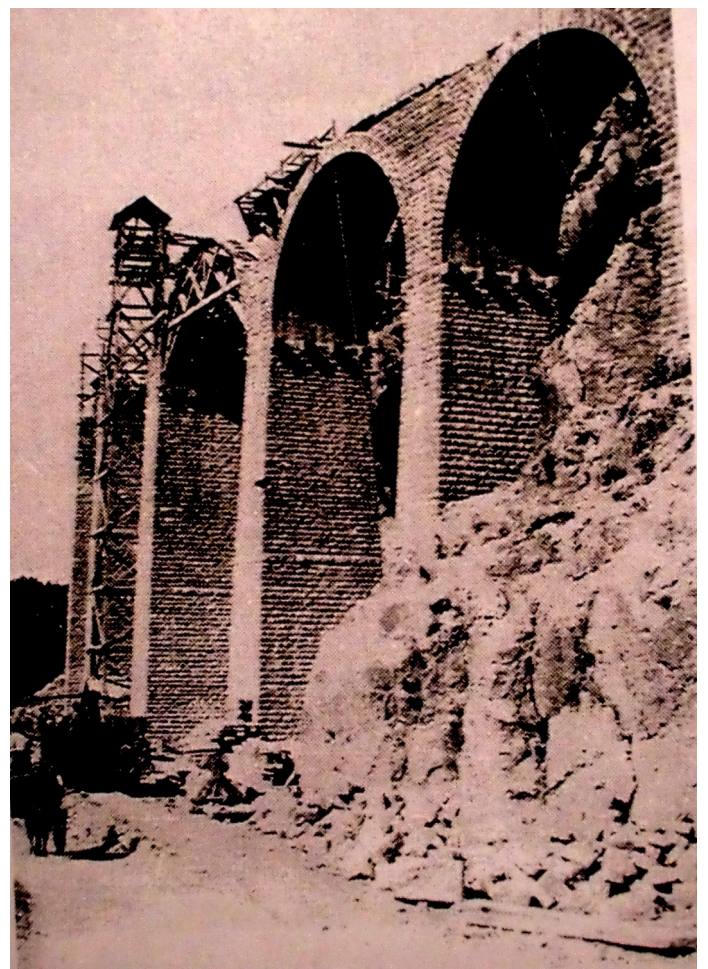
Le viaduc de Morez se trouve là, sur le tronçon suivant, celui qui va jusqu'à St-Claude ; construit par Paul Séjourné, qui vient d'achever en 1908 le viaduc de Fontpérouse sur la ligne du train jaune dans les Pyrénées orientales, il présente les mêmes tympanans évidés.



« Suivant la dureté de la roche, les conditions de travail et le nombre d'ouvriers, la vitesse de creusement des tunnels à pu être très faible : 3 à 5 cm/jour dans les tunnels de la Pointe et du champs de Bienne. En général, elle a été de l'ordre de 30 à 40 cm/jour en moyenne ; elle a atteint près de 60 cm/

jour au tunnel de Valfin et culminé à 133,5 cm/jour avec celui de la Gouille aux Cerfs. A titre de comparaison, avec des moyens mécaniques – perforatrices à air comprimé –, elle est en moyenne de 220 cm/jour au tunnel de Mont-Cenis, dit du Fréjus, en 1870, et de 200 cm/jour au tunnel du St-Gothard en 1874. »

Pour ce qui est de l'ambiance de chantier, on peut lire un document très intéressant d'H.Vincenot, *La vie quotidienne dans les chemins de fer au XIXème siècle*.



Cayenne de Rouen

Bonjour a tous et a toutes.

Après une semaine au camping, qui nous a permis de nous retrouver dans une ambiance décontractée en attendant la libération de la maison par le locataire précédent, nous avons investi notre maison. Nous sommes installés depuis le 19 septembre a Bouville (18 km au nord de Rouen). Nous habitons dans une longère de 110 m² avec un terrain de 800 m² sur lequel nous avons installé un atelier, grâce a l'entreprise Normandie Rénovation qui nous a prêté de l'échafaudage déclassé.

Dans l'atelier sont installés une forge et un four a pain en terre (nous avons effectué des tests pain et pizza a ce stade).



Nous avons embauché le 12 septembre dans nos entreprises respectives: coterie Morand et Billard dits "la team savoyards" chez Normandie Rénovation, coterie Thiollier et Melou chez Lanfry. A ce jour, nous sommes tous en atelier. Nous y taillons principalement du gothique. Les conditions de travail sont excellentes, le matériel est en bon état et l'ambiance y est très bonne.

Savoyard Billard n'écoute personne, il n'en fait qu'a sa tête (de gros lard) et passe son temps au téléphone ou a visionner des films. La coterie Morand est exemple dans sa souplesse relationnelle, la coterie Thiollier impressionne par sa rigueur au travail; la coterie Melou ne comprend rien du tout a la vie. Savoyard Billard dessine un limon conique décentré,

Savoyard Morand taille une maquette de descente combinée, Brabançon retrace au propre l'épure du limon qu'il a taillé avec la communauté de Chinon de l'année dernière pour le musée de Bécon les Granits, le stagiaire Melou dessine un arc en plein cintre et tour ronde à porte intérieure.

En ce qui concerne les weekends passés depuis le début de l'année, nous avons eu l'occasion de découvrir les anciens de la région, les itinérants de Bretoncelles...

weekend a Caen avec des itinérants de l'association Ouvrière chez Angevin Lemerrier (qu'il soit remercié)

weekend torchis chez Guillaume Boisanfray avec une apprentie de l'Association Ouvrière

weekend dans le Perche, avec visite de la cathédrale de chartres

weekend crémaillere et découverte des employés de chez Lanfry

weekend relevé avec l'ancien Guepin

Quand aux activités personnelles la coterie Billard fait de l'escalade. La coterie Morand fait du dessin d'art et de la boxe thai avec la coterie Thiollier.

En conclusion, on peut dire que l'année s'annonce enrichissante, tant au niveau humain qu'au niveau professionnel.

Pour finir, un petit poème rigolo de Prévert:

Ma petite lionne.

Ma petite lionne,
je n'aimais pas que tu me griffes,
et je t'ai livrée aux chrétiens,
pourtant je t'aimais bien
j'aimerais que tu me pardonnes,
ma petite lionne.

